



# 學習歷程檔案 - 技專校院升學資料參採 ( 111學年度起適用 )

報告人：簡良翰副執行長

107年6月

因應108新課綱之考招變革宣導說明會



技專校院招生策略委員會



# 大綱



- 一、學習歷程檔案的依據及功能
- 二、學習歷程檔案的參採及運用
- 三、學習歷程檔案未來規劃



# 一、學習歷程檔案的依據及功能





# 學習歷程檔案與技高新課綱

素養教育的成效必須藉由**學習歷程檔案**來評估

- 科教育目標
- 學校願景與學生圖像
- 教師及產業參與

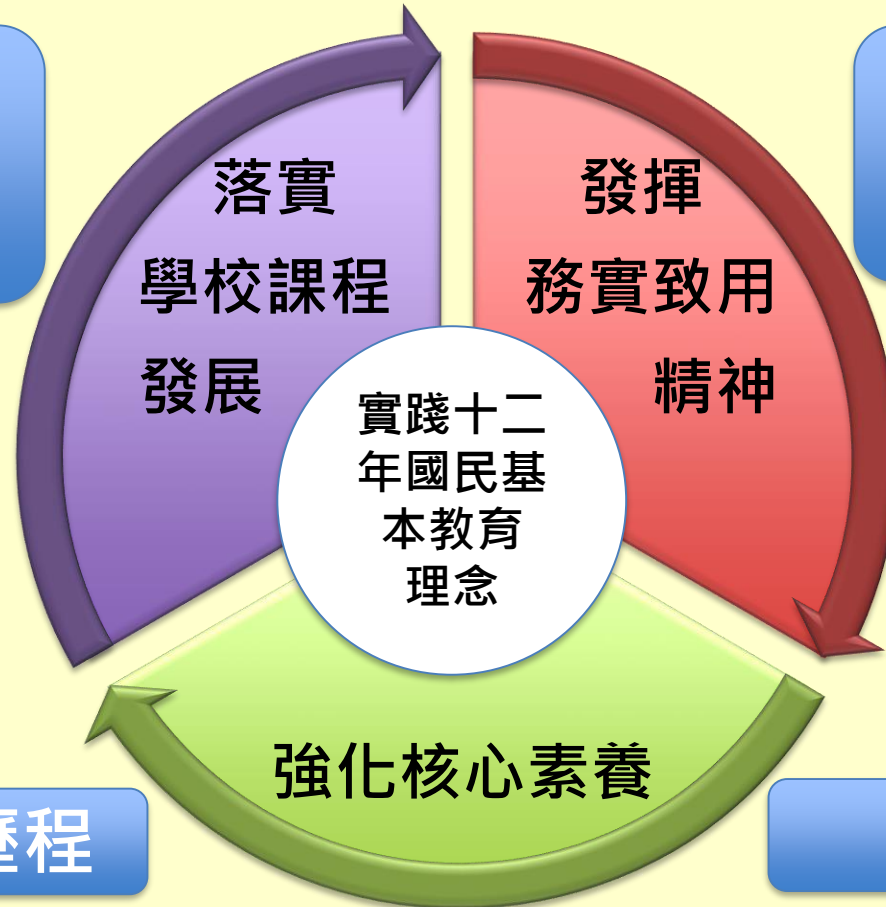
- 技能領域課程
- 校訂選修課程
- 彈性學習時間

培育學生職業發展所需之核心素養

學生自主學習、行動學習、終身學習

學生學習歷程

教學改變



「素養」包含**知識**、**能力**與**態度**。



# 學習歷程檔案資料移轉及運用-- 依據

- **依據**：教育部國教署「建置高級中等教育階段學生學習歷程檔案作業要點」106/7/26公布、108/8/1生效。
- **分工**：由國教署主政，招策會協調招生端之需求，規劃**甄選及申請入學**等招生管道採計項目及資料對接。
- **升學運用**：
  - 在學期間分為**學校、學生、競賽/檢定辦理機關**定期上傳資料，並經系統檢誤以提高檔案公信力，學生於高三時自主選擇資料項目，由暨南大學匯出審查檔案給聯合會，再由聯合會移轉至各招生學校，以減輕學生準備負擔。
  - 學生**定期**上傳之資料是**不能再修改或覆蓋**，以如實呈現學生於每階段的課程學習成果。



# 學習歷程檔案資料參採及運用-優點

## 學習歷程 資料庫

- 落實高中課綱精神
- 發展校訂課程特色
- 確保檔案資料正確

- 提升選才作業效率
- 促進技專適性選才
- 真實瞭解學生學習

技高端

學生  
升學

技專端

- 自我檢視學習成果，選擇符合自身志趣之目標校系作升學準備
- 養成學生定程登錄，確保完整學習成果及減輕升學準備之負擔

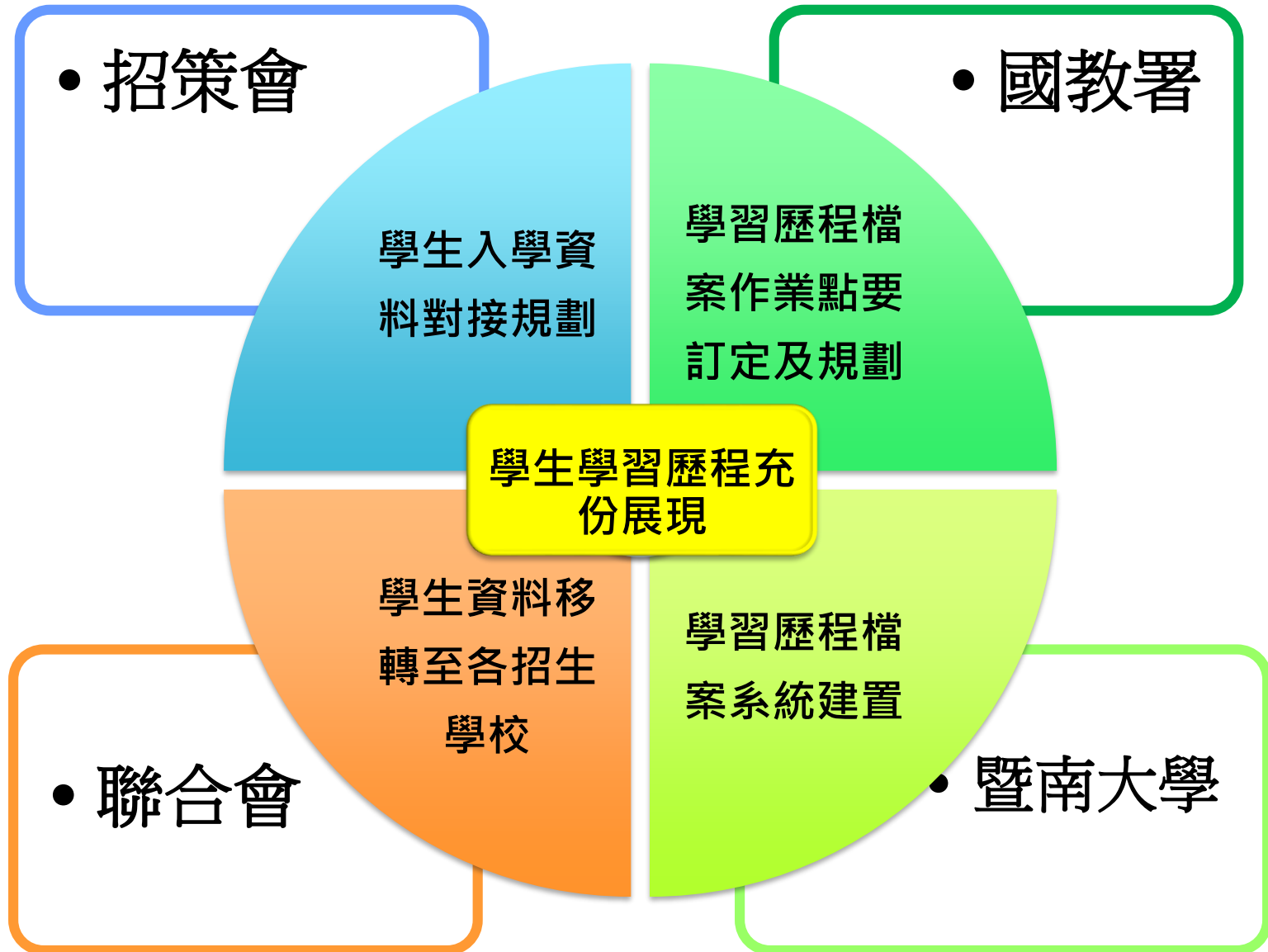


## 二、學習歷程檔案的參採及運用





# 學習歷程檔案資料移轉及運用







# 學習歷程檔案資料移轉及運用--

## 項目-1



### 學習歷程檔案

學生學習歷程檔案資料之建置，以學生就學期間之資料為限，並由學校、實驗教育辦理者及學生，依國教署公告期限上傳資料庫。

項目	辦理人員	登錄、上傳時間	內容
(一)基本資料	<ul style="list-style-type: none"><li>學校登錄及檢核</li><li>實驗教育辦理者登錄及檢核</li></ul>	<ul style="list-style-type: none"><li>每學期</li></ul>	<ul style="list-style-type: none"><li>學生學籍資料</li></ul>
(二)修課紀錄	<ul style="list-style-type: none"><li>學校登錄及檢核</li><li>實驗教育辦理者登錄及檢核</li></ul>	<ul style="list-style-type: none"><li>每學期</li></ul>	<ul style="list-style-type: none"><li>每學期修課紀錄，包括修習部定/校訂必修/選修等課程學分數及成績等</li></ul>
(三)課程學習成果	<ul style="list-style-type: none"><li>學生登錄</li><li>任課老師認證</li></ul>	<ul style="list-style-type: none"><li>學校在籍學生，每學期至多三件</li><li>參與實驗教育之學生，每學年至多六件</li></ul>	<ul style="list-style-type: none"><li>有修課紀錄且具學分數之課程實作、作品或書面報告</li><li>檔案格式：影音、PDF、圖片等</li></ul>



# 學習歷程檔案資料移轉及運用--

## 項目-2



### 學習歷程檔案

學生學習歷程檔案資料之建置，以學生就學期間之資料為限，並由學校、實驗教育辦理者及學生，依國教署公告期限上傳資料庫。

項目	辦理人員	登錄、上傳時間	內容
(四)多元表現	<ul style="list-style-type: none"><li>• 學生登錄</li><li>• 學校登錄</li><li>• 校外機構登錄</li></ul>	<ul style="list-style-type: none"><li>• 每學年至多十項(資料庫內已由學校登錄之校內幹部及其他相當資料，或校外機構登錄之競賽、檢定及其他相當之資料，不包括在十項之內)</li></ul>	<ul style="list-style-type: none"><li>• 校內表現、校外表現、志工服務、競賽成果、幹部經歷、檢定證照</li><li>• 檔案格式：影音、PDF、圖片等</li></ul>
(五)自傳(得包括學習計畫)	<ul style="list-style-type: none"><li>• 學生登錄</li><li>• 學校上傳</li><li>• 實驗教育辦理者上傳</li></ul>	<ul style="list-style-type: none"><li>• 申請大專校院時，應於學校、實驗教育辦理者規定時間內登錄，並由學校、實驗教育辦理者於國教署規定時間內上傳至資料庫</li></ul>	<ul style="list-style-type: none"><li>• 依申請入學之志願科系，撰寫自傳或學習計畫</li></ul>
(六)其他與學生學習歷程有關之資料			<ul style="list-style-type: none"><li>• 技專端需求之補充資料</li></ul>

# 學習歷程檔案資料內容



## • 基本資料

學生學籍資料



## • 修課記錄

每學期修課紀錄，包括修習部定/校訂必修/選修等課程學分數及成績等



校務系統資料庫

## • 課程學習成果

有修課紀錄且具學分數課程之實作、作品或書面報告(學生定期上傳，並經老師確認，每學期最多3件)



## • 多元表現

校內表現、校外表現、志工服務、競賽成果、幹部經歷、檢定證照等(學生自行上傳每學年最多10件，不含學校或校外機構已登錄之幹部、競賽、檢定資料)



學生於升學時擇優選取部份資料

## • 自傳(可含讀書計劃)

依據入學志願科系撰寫之自傳或讀書計劃



## • 其他

依據入學志願科系撰寫之技專端需求之補充資料



學生於升學時上傳



# 學習歷程檔案 修課紀錄呈現方式

提升審查品質與時效。

同校生依分數排序易於客觀評分

The screenshot displays a web application for managing learning portfolios. At the top, there are navigation tabs: 申請人來源高中統覽與設定, 資料項目權重配分設定, 修課紀錄, 多元表現, 質性文件, 綜合評量, and 總分排序. The main content is divided into three sections, one for each school:

- 國立草屯高級商工職業學校:** A list of students sorted by score. The top student is 葉\*\* with a score of 90% (18.0/20) and a PR of 90. Below are 李\*\* (89%), 錢\*\* (87%), 李\*\* (82%), 陳\*\* (82%), 李\*\* (81%), 洪\*\* (74%), 宋\*\* (73%), and 林\*\* (71%).
- 國立二林高級工商職業學校:** A list of students with 陳\*\* (83%), 宋\*\* (72%), and 劉\*\* (88%).
- 國立苗栗高級商業職業學校:** A list of students with 李\*\* (86%), 林\*\* (84%), and 黃\*\* (82%).

For each school, a detailed view of a course is shown. The course is '高一數學' (High School Math 1) with 4 credits. The '原始成績' (Original Score) is 96 for the first school, 74 for the second, and 92 for the third. Each course entry includes a histogram titled '成績在班落點' (Performance in Class Position) showing the distribution of scores. The histograms have a y-axis for '人數' (Number of People) from 0 to 95 and an x-axis for '級距分佈' (Score Distribution) from 0 to 100. The score for the student in question is highlighted in orange in each histogram.



# 學習歷程檔案 多元表現呈現方式

## 發展學習歷程資料評分輔助工具

同比賽依名次排序易於客觀評分

教育部-技專校院甄選入學 學生備審資料評分輔助工具 (模擬版) V2

普通型高中 技術型高中 綜合型高中 實驗教育高中

申請人來源高工綜覽與設定 資料項目權重分配設定 修課紀錄 課程學習成果 多元表現 質性文件 綜合評量 總分排序

### 國際

0% (0.0/2) - 2015TIAF 臺中國際動畫影展-國際短片競賽 共 6 人 金牌獎

競賽名稱	2015TIAF 臺中國際動畫影展-國際短片競賽
項目	青少年組
競賽領域代碼	00
競賽領域別	其他領域
競賽等級代碼	4
獎項	金牌獎
日期	2015/10/06
內容簡述	123146
團體參與代碼	false
證明文件連結	A.pdf
資料來源	台中市教育局
資料收集日期	
簡介連結	

### 全國

55% (1.1/2) - 2015TIAF 臺中國際動畫影展-國際短片競賽 共 6 人 金牌獎

52% (1.0/2) - 第四屆生尚創意設計 共 9 人 銀牌獎

29% (0.6/2) - XPRIZE 國際競賽(生 共 7 人 第二名

0% (0.0/2) - 2014 臺灣國際學生創意 共 5 人 銅牌獎

0% (0.0/2) - 法國蕭蒙國際海報節國 共 4 人 第三名

0% (0.0/2) - 2017 能源科技創意實作 共 4 人 佳作

0% (0.0/2) - 德國 TALENTE 國際競賽 共 3 人 未得獎

### 縣市級

0% (0.0/2) - 105 年青年志工績優團 共 6 人 第一名

0% (0.0/2) - 2017 全國科學探究競賽 共 3 人 銀牌獎

0% (0.0/2) - 卓越盃全國競賽 共 4 人 第四名

0% (0.0/2) - 全國能源科技創意實作 共 8 人 未得獎

0% (0.0/2) - 台東縣 105 學年度技藝

### 各競賽統計圖

學校類型	金牌	優勝	佳作	參賽人數
普通高中	1	1	1	15
技術型高中	1	1	1	15
特教學校	1	1	1	15
進修學校	1	1	1	15

圖例：金牌 (藍色), 優勝 (橘色), 佳作 (灰色), 參賽人數 (黃色)

圖內一覽全 (全數詳列) 97%

# 學習歷程檔案與備審資料的比較

## 現行備審資料

## 學習歷程檔案

各校科系自訂繳交  
別項目不統一

內 容

統一分類上傳項目並新增  
教師認證機制

提升審查資料  
公信力

高三下申請 / 甄選  
入學的第二階段

繳 交 時 間

課程學習成果 ( 各學期 / 年 )  
其他項目 ( 規定時間 )

避免急就章，  
造成學習干擾

學生自行排版與統  
整資料

格 式

上傳後由資料庫系統彙  
整

真實反應學習  
狀況

無

項 目 數 量

限制參採件數

重質不重量，  
避免社經落差  
造成的影響

無

專業化審查

逐步審查

技專審查專業  
化



# 學習歷程檔案資料參採及運用

## 111學年度甄選入學成績採計方式

- 第一階段以統一入學測驗成績篩選。
- 第二階段採計項目可包括：(一)統一入學測驗成績加權、(二)指定項目甄試、及(三)證照或得獎加分等三項。第(一)及第(二)項加總為100分、第(三)項為選採加分項目。
- 技專校院以實務選才為本，重視實務技能、專題及實作的展現。學習歷程檔案為學生在學期間完整的學習記錄，可落實新課綱重視實作能力、多元學習之精神。
- 將專題實作及實習科目學習成果列為必採指定項目。
- 為兼顧實務選才與各校招生彈性，甄選入學第二階段甄選總成績占比規劃如下：

### 第二階段甄選總成績採計方式

(一)				(二)		(三)	
統一入學測驗 成績加權				指定項目	占總成績 比率	證照或 得獎加分	
國文	×1 ~ 倍	≤ 40% (不可為0)		學習歷程資料審查(備審) (項目見簡章)(必採)	%	依優待加分標準加分，並於簡章正面表列	
英文	×1 ~ 倍			專題實作及實習科目學習成果 (含技能領域)(必採)	%		≥40%
數學	×1 ~ 倍			術科實作(各校自訂)	%		
專業一	×2 ~ 倍			筆試(各校自訂)	%		
專業二	×2 ~ 倍			面試(各校自訂)	%		

(一)+(二)=100

# 學習歷程檔案資料參採方式： 甄選及技優甄審項目對照



學習歷程檔案資料庫		111學年度甄選入學及技優甄審招生 第二階段指定項目資料
項目	內容	
一、基本資料	<ul style="list-style-type: none"> <li>學生學籍資料</li> </ul>	基本資料
二、課程學習成果	<ul style="list-style-type: none"> <li>有修課紀錄且具學分數之課程實作、作品或書面報告</li> <li>檔案格式：影音、PDF、圖片等</li> </ul>	<b>專題實作及實習科目學習成果</b>
	<ul style="list-style-type: none"> <li>其他學習(作品)成果</li> </ul>	
三、修課紀錄	<ul style="list-style-type: none"> <li>每學期修課紀錄，包括修習部定/校訂必修/選修等課程學分數及成績等</li> </ul>	<b>學習歷程資料審查</b> (招生校系於簡章說明必、選繳交項目、內容、件數限制，並得參考綜整說明文件一份。)
四、多元表現	<ul style="list-style-type: none"> <li>校內表現、校外表現、志工服務、競賽成果、幹部經歷、檢定證照等</li> <li>檔案格式：影音、PDF、圖片等</li> </ul>	
五、自傳(得包括學習計畫)	<ul style="list-style-type: none"> <li>依申請入學之志願科系，撰寫自傳或學習計畫</li> </ul>	
六、其他資料	<ul style="list-style-type: none"> <li>技專端需求之補充資料</li> </ul>	



# 普通型高中與技術型高中課程比較



課程類別		學校類型	普通型高級中等學校	技術型高級中等學校
部定 必修	一般科目 (包含高級中等學校 共同核 心32學分)		118學分	66-76學分
	<b>專業科目 實習科目</b>			<b>45-60學分</b>
	學分數		118學分	111-136學分
校訂必修 及選修	一般科目 專精科目 專 業科目 實習科目	校訂必修	4-8學分	44-81學分(各校須訂定2-6學 分 <b>專題實作</b> 為校訂必修科目)
		選修	54-58學分	
	學分數	62學分	44-81學分	
應修習學分數 (每週節數)			180學分 (30節)	180-192學分 (30-32節)
每週團體活動時間			2-3節	2-3節
每週彈性學習時間 (六學期每週單位合計)			2-3節 (12-18節)	0-2節 (6-12節)
每週總上課節數			35節	35節

# 學習歷程檔案資料採計原則



## 課程學習成果與多元表現參採件數原則上限

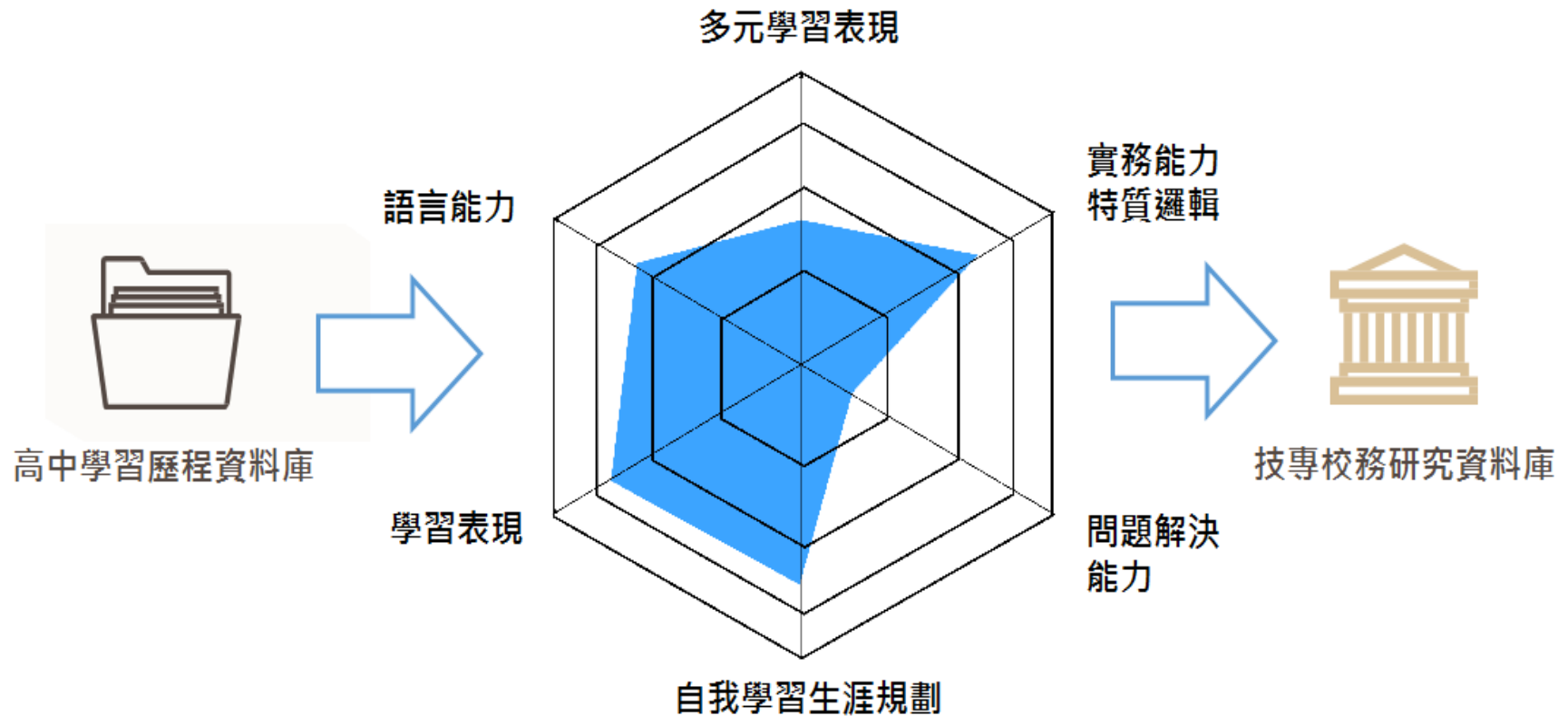
學習歷程檔案 資料庫項目名稱	技專招生 入學管道	參採課程學習成果及多元表現原則
<b>課程學習成果</b> <ul style="list-style-type: none"><li>具學分數之課程實作、作品或書面報告</li><li>三年內最多可上傳<b>18</b>件</li><li>檔案格式：影音、PDF、圖片等</li></ul>	<b>甄選入學、 技優甄審</b>	<ol style="list-style-type: none"><li>專題實作及實習科目學習成果(為必採指定項目)：<b>至多可採計6件</b>，得參採綜整說明文件一份，以審酌學生實作之能力。</li><li>其他學習成果：<b>至多可採計3件</b>。</li></ol>
<b>多元表現</b> <ul style="list-style-type: none"><li>校內表現、校外表現、志工服務、競賽成果、幹部經歷、檢定證照等</li><li>三年內最多可上傳<b>30</b>件</li><li>檔案格式：影音、PDF、圖片等</li></ul>	<b>四技申請入 學(普高生)</b>	<b>至多可採計6件</b> ，著重跨領域/科目專題、實作/實驗課程或探索體驗等課程學習統整與應用之學習成果。  <b>至多可採計10件</b> ，招生校系於簡章說明必、選繳交項目、件數限制，並得參採綜整說明文件一份。  *惟設計群、藝術群等特殊群類另予彈性考量。



## 三、學習歷程檔案未來規劃



# 技高學習歷程資料與技專校務 研究(IR)資料分析(I)





# 技高學習歷程資料與技專校務 研究(IR)資料分析(II)

可設定匯入各技專校務研究資料庫(IR)統計數據，分析各校入學前後表現

設定各校畢業生學養與本系契合度

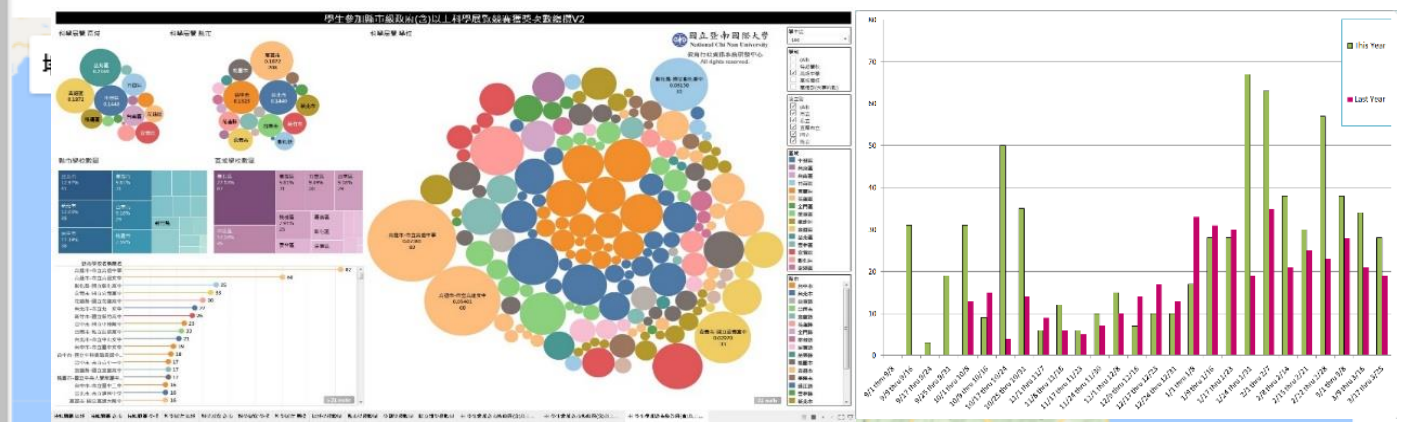
國立大湖高級農工職業學校	18人
國立苗栗高級商業職業學校	14人
臺北市私立華岡藝術學校	10人
臺北市立內湖高級工業職業學校	10人
國立基隆高級商工職業學校	9人
臺北市立松山高級農工職業學校	9人
桃園市立中壢商業高級中等學校	8人
新北市私立復興高級商工職業學校	8人
國立新竹高級商業職業學校	8人
新北市立鶯歌高級工商職業學校	8人

### 國立大湖高級農工職業學校

1995 - 2016 就讀本校人數	168人	錄取生報到率	47%
1995 - 2016 就讀本系人數	70人	平均班排行	12%
1995 - 2016 錄取生人數	357人	修退學比率	17%

## 各技高多元表現統計資料分析

\*資料來源 本校教務處





# 強化技高升學志願選填輔助系統

建置招生資源整合系統，整合提供招生資料分析數據，建立並提供指標統計，強化**技高升學志願選填輔助系統**，協助學生依專長興趣及學習成果選擇合適學校就讀

## 技專校院

- 管道招生名額、報名人數、錄取人數、報到人數
- 管道歷年最低錄取分數
- 甄選入學、技優甄審、申請入學甄試條件及選才方式查詢及統計分析
- 聯登採計權重
- 繁星錄取技高校數分析

## 技術型高中

- 科組群別各年級學生人數
- 學測/統測報名人數
- 級分人數分佈統計分析
- 管道報名人數、錄取人數、報到人數
- 競賽及證照獲獎人數



簡報完畢  
敬請指教

